



RU.461.2.309.2022

WPŁYNEŁO

2022 -03- 14

Pan
Dominik Adamczyk
D. A. – PROJEKT
ul. Rydlówka 44/7
30-363 Kraków

Trasa Łagiewnicka SA
w Krakowie
Inwestor
ul. J. Marcika 14c
30-443 Kraków

Dotyczy: uzgodnienia lokalizacji uzbrojenia projektowanego w ramach inwestycji pn.: „Przebudowa ul. Witosa w zakresie umożliwienia relacji zawracania na odcinku od skrzyżowania z ul. Beskidzką/Halszki do ul. Gołaśka wraz z odwodnieniem, przekładką kolidującego uzbrojenia/zabezpieczeniem istniejących sieci lub przyłączy” objętych Kontraktem nr EZ/72/2016 z późn. zm. Tj. inwestycji „Budowa Trasy Łagiewnickiej w Krakowie od skrzyżowania z ul. Grota Roweckiego do skrzyżowania z ul. Beskidzką i z ul. Halszki wraz z budową odcinka linii tramwajowej”.

Po rozpatrzeniu załączonej do wniosku w sprawie jw. dokumentacji, Zarząd Dróg Miasta Krakowa **uzgadnia** lokalizację uzbrojenia, tj.: budowy kanału technologicznego, przebudowy sieci oświetlenia ulicznego wraz ze stanowiskami słupowymi i kabli elektroenergetycznych oraz przebudowy sieci wodociągowej, projektowanych w ramach inwestycji pn.: „Przebudowa ul. Witosa w Krakowie – budowa pasa do zawracania”, z następującymi warunkami realizacji robót:

1. Na czas prowadzonych robót należy zapewnić ciągłość i bezpieczeństwo obsługi komunikacyjnej ul. Witosa na odcinku planowanej inwestycji drogowej.
2. Całość robót w zakresie budowy/przebudowy infrastruktury technicznej objętej niniejszym uzgodnieniem, należy skoordynować z robotami drogowymi, w zakresie objętym projektem budowlanym branży drogowej, uzgodnionym na warunkach określonych w piśmie znak: RU.461.1.811.2021(1) z dnia 08.03.2022r.
3. W miejscu realizacji robót ziemnych rurociągi, kable oraz pozostałe elementy infrastruktury technicznej układać w odwodnionych wykopach wąskoprzestrzennych, na wyrównanym podłożu, na warstwie zagęszczonej podsypki piaskowej. Zasyp rozkopów gruntem zagęszczalnym, wg normy PN-S-02205/1998 – „Roboty ziemne”.
4. Na skrzyżowaniach i zbliżeniach do istniejącego uzbrojenia, roboty wykonywać ręcznie z zachowaniem szczególnej ostrożności. Rozwiązanie ewentualnych kolizji branżowych należy uzgodnić z właścicielami (zarządcami) sieci uzbrojenia pozostającego w kolizji.
5. Kable oświetleniowe układać w rurach ochronnych na całej długości robót.
6. Na odcinkach uzbrojenia lokalizowanego wzdłuż jezdni ulicy – w chodniku (poboczu), należy zachować odległość co najmniej 0.5 m mierząc w świetle od przewodu do docelowego krawężnika. Dotyczy to również odległości ścianek zaprojektowanych

- studzienek teletechnicznych. Zbliżenie elementu infrastruktury na odległość mniejszą niż wyżej wymieniona dopuszcza się w szczególnie uzasadnionych przypadkach.
7. Nie dopuszcza się lokalizowania uzbrojenia podziemnego układanego wzdłuż przebiegu jezdni bezpośrednio pod konstrukcją krawężników oraz armatury w obrębie krawężników (zasuwy, włazy, studnie).
 8. Studnie kanału technologicznego lokalizowane w docelowym układzie drogowym wyposażać we włazy z zabezpieczeniem przeciw kradzieży (zamek patentowy) i dostosować do konstrukcji nawierzchni chodnika.
 9. Wyłączane z eksploatacji odcinki uzbrojenia należy usunąć w całości z obszaru docelowego układu drogowego łącznie z armaturą.
 10. Całość infrastruktury technicznej układanej w docelowym układzie drogowym należy wykonać z odpowiednią starannością, z zachowaniem wszelkich wymaganych norm i wytycznych wykonawstwa, a ponadto w całości z materiałów nowej generacji, wysokiej jakości, zapewniających trwałość, bezawaryjność oraz możliwość ewentualnego prowadzenia robót drogowych.
 11. Szczegóły budowy/przebudowy oraz zabezpieczeń sieci uzbrojenia zgodnie z warunkami technicznymi dysponentów tych sieci.
 12. Do odrębnego uzgodnienia w ZDMK należy przedłożyć projekty:
 - wykonawczy budowy/przebudowy oświetlenia ulicznego opracowany zgodnie z wydanymi warunkami technicznymi znak: RU.461.6.196.2021 z dnia 14.06.2021r.;
 - budowlano-wykonawczy budowy kanału technologicznego opracowany zgodnie z wydanymi warunkami technicznymi znak: UI.5304.125.2021 z dnia 25.05.2022r.
 13. Na zakresach robót zapewnić powiązanie sytuacyjno-wysokościowe ze stanem istniejącym i projektowanym.
 14. Prawo do dysponowania terenem na cele budowlane w zakresie objętym opracowaniem projektowym przebudowy układu drogowego, zostanie wydane odrębnym pismem.
 15. Integralną częścią uzgodnienia jest opieczętowany załącznik graficzny – mapa syt.-wys. – projekt zagospodarowania terenu.
 16. **Warunkiem rozpoczęcia robót będzie uzyskanie w tutejszym Zarządzie decyzji na zajęcie pasa drogowego ul. Witosa.**

ZDMK informuje ponadto, że lokalizacja odwodnienia obejmującego studnie wodościekowe wraz z przykanalikami, drenaże oraz korytka muldowe została uzgodniona pismem RU.461.1.811.2021(1) z dnia 08.03.2022r.

POUCZENIE

Ewentualne warunki przywrócenia pasa drogowego do poprzedniego stanu użyteczności – w zakresie wykraczającym poza obszar robót drogowych objętych projektem branży drogowej, w tym zakres i technologia robót przywracających stan użyteczności, zostaną określone na etapie wydania zezwolenia na zajęcie pasa drogowego, zgodnie z art. 40 ust. 1 ustawy z dnia 21.03.1985r. o drogach publicznych (Dz. U. 2018.2068 z późn. zm.), w związku z § 2 ust. 2 pkt. 1 i ust. 3 Rozporządzenia Rady Ministrów z dnia 01.06.2004r. w sprawie określenia warunków udzielania zezwoleń na zajęcie pasa drogowego (Dz.U.2004.140.1481).

Załącznik:

- 1) Opieczętowana mapa syt.-wys.

Otrzymują:

1 x Adresat + załącznik,

1 x RU a/a (18834/2022, ID: 2579503).

Zarząd Dróg Miasta Krakowa
tel. +48 12 616 70 00 (centrala) +48 12 616 75 55 (Centrum Sterowania Ruchem)
fax: +48 12 616 7417, sekretariat@zdmk.krakow.pl
31-586 Kraków ul. Centralna 53
ePUAP:/ZIKIT/SkrytkaESP
www.zdmk.krakow.pl

Z up. DYREKTORA ZDMK

Przemysław Czech
Kierownik Działu Uzgodnień

GD-13.6640.6622.2021

MAPA DO CELÓW PROJEKTYWNYCH

SEKCJA: 7.124.11.13.2.4
7.124.11.13.4.2
7.124.11.14.1.3
7.124.11.14.3.1
7.124.11.14.3.2

województwo

m. KRAKÓW

126101.9.001/18 Powiat

Nr ident. jedn. Nr arch. Nazwa jedn. ewid.

SKALA 1:500

PRZEDMIOT AKTUALIZACJI: ul. Wincentego Witosa dz.: 450/9 i inne

Układ współrz. : "2000"

Układ wysokości : PL-EVRF2007-NH

Ks.rod. 291/2021

23.08.2021r.
Stan na dzień24.08.2021r.
Data opracowania

Geodeta uprawniony

Robert Dudziński
upr. nr 20151

Sporządził :

LEGENDA MPZP dla obszaru "OSIEDLE KURDWANÓW"

- linia rozgraniczająca
- nieprzekraczalne linie zabudowy
- obowiązujące linie zabudowy
- istniejące i projektowane szpalery drzew
- istniejące i projektowane trasy rowerowe
- izofona hałasu drogowego LDWN=68dB wg. Mapy Akustycznej miasta Krakowa z 2012r.
- izofona hałasu drogowego LDWN=64dB wg. Mapy Akustycznej miasta Krakowa z 2012r.

U - tereny zabudowy usługowej (U.1-U.24)

- tereny obsługi i urządzeń komunikacyjnych (KU.1-KU.23)

...W - tereny zabudowy mieszkaniowej wielorodzinnej (MW.1-MW.98)

KDW - tereny dróg wewnętrznych (KDW.1-KDW.49)

KDD - tereny dróg publicznych klasy dojazdowej (KDD.1-KDD.5)

KDGPT - teren drogi publicznej klasy głównej ruchu przyspieszonego z torowiskiem tramwajowym (KDGPT.1)

Warunkiem rozpoczęcia prac budowlanych jest wytyczenie w terenie projektowanej budowli, a po jej zakończeniu wykonanie inwentaryzacji powykonawczej przez jednostkę wykonawstwa geodezyjnego na zlecenie Inwestora

Nie wyklucza się istnienia w terenie innych nie wskazanych na niniejszej mapie urządzeń podziemnych, które nie były zgłoszone do inwentaryzacji lub o których brak jest informacji w instytucjach branżowych.

W obrębie niniejszej mapy wrysowano projektowane sieci uzbrojenia terenu.
W obrębie niniejszej mapy wrysowano obowiązujący MPZP.

Granice działek przyjęto na podstawie danych ewidencji gruntów i budynków. Nie analizowano błędów położenia ich punktów granicznych zgodnie z §31 ust.1 rozporządzenia MR w sprawie standardów technicznych wykonywania geodezyjnych pomiarów sytuacyjnych i wysokościowych oraz opracowywania i przekazywania wyników tych pomiarów do państwowego zasobu geodezyjnego i kartograficznego z dn. 18.08.2020r. Niniejsza mapa nie może służyć do projektowania budynków w odległościach mniejszych bądź równych 4 m oraz innych obiektów budowlanych w odległościach mniejszych bądź równych 3 m od przyjętych granic.

Niniejsza mapa została wykonana bez ustalenia obciążeń dot. służebności gruntowych.

Biuro Usług Geodezyjnych

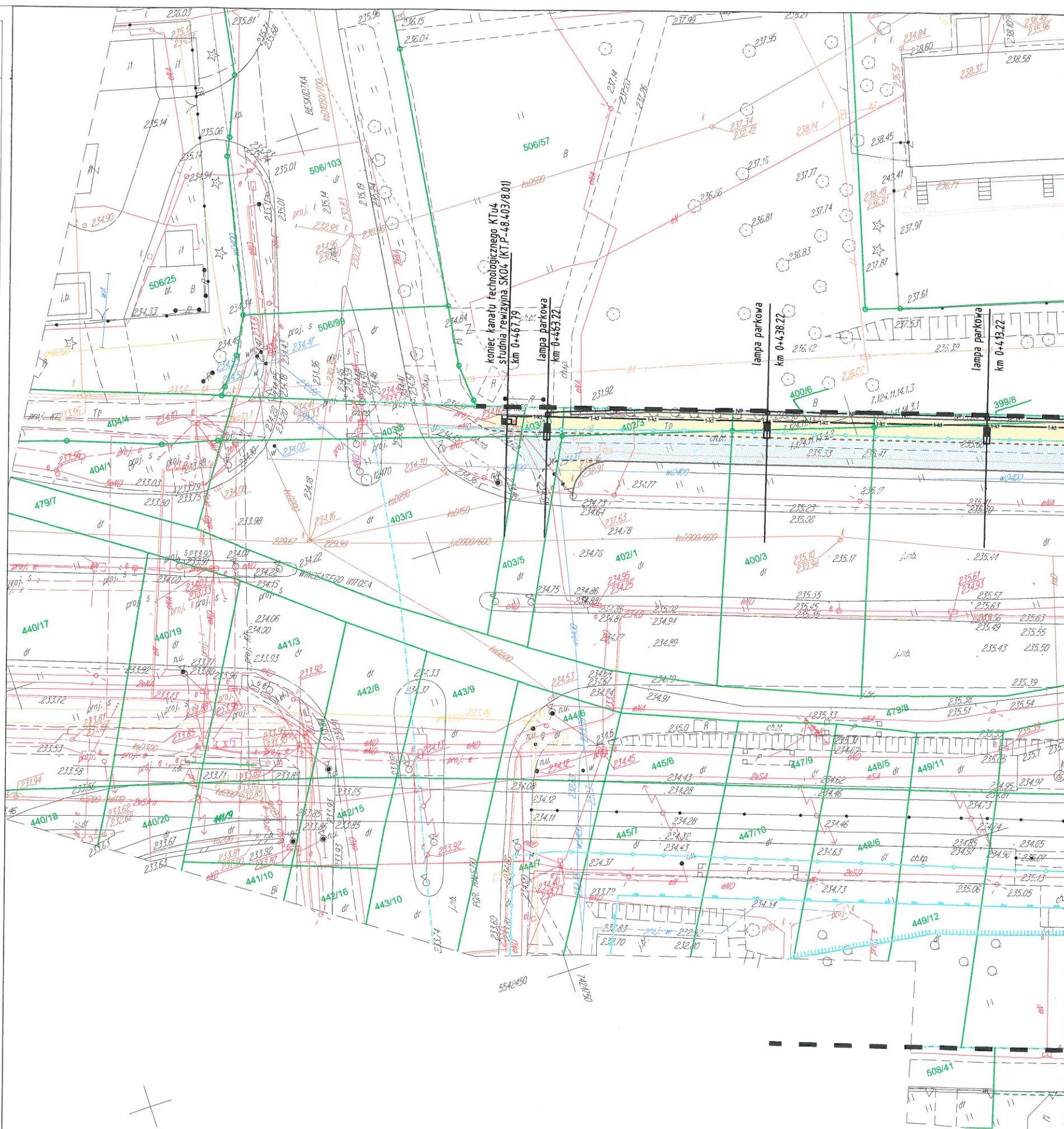
GEO centrum

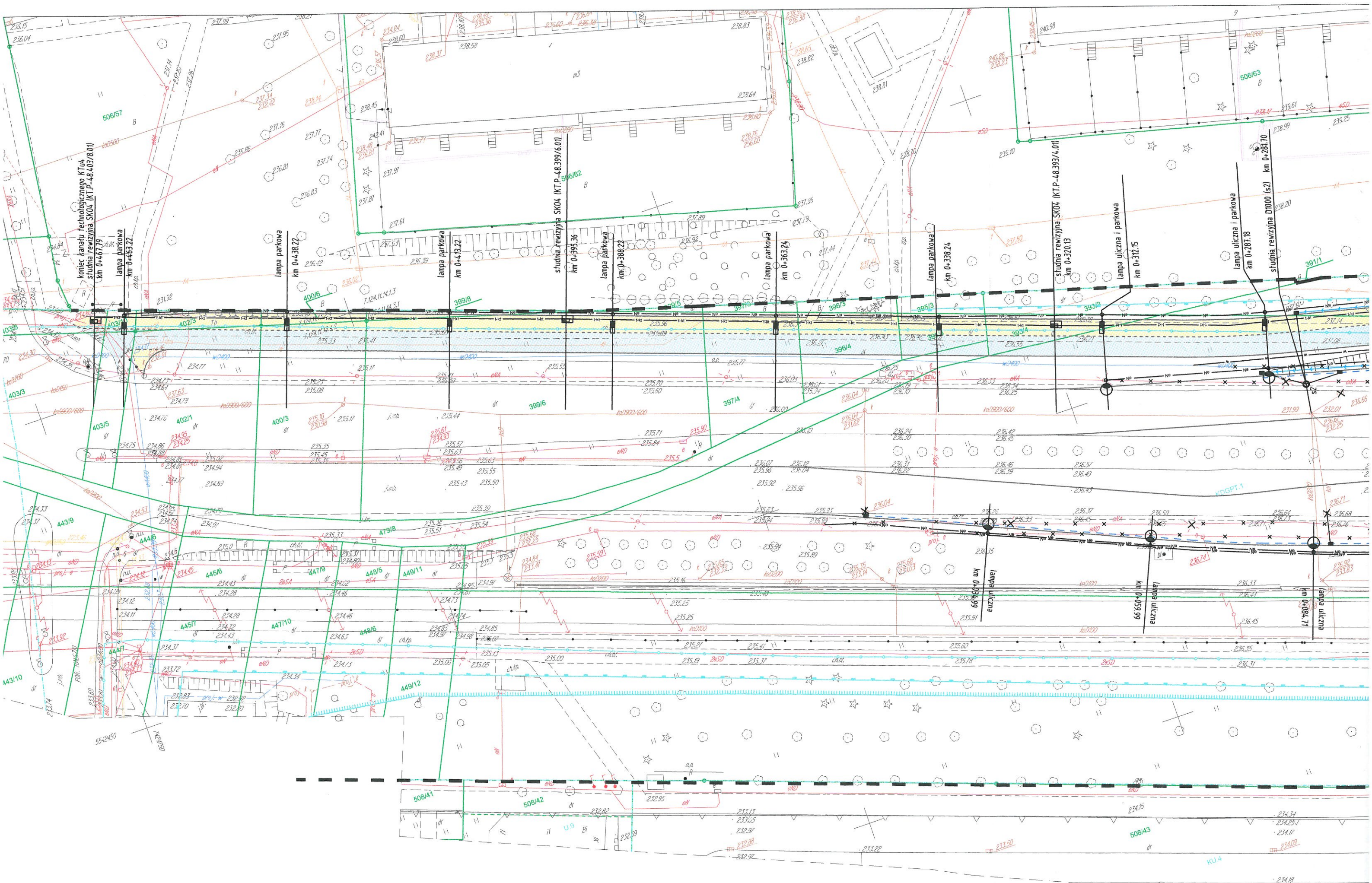
Robert Dudziński

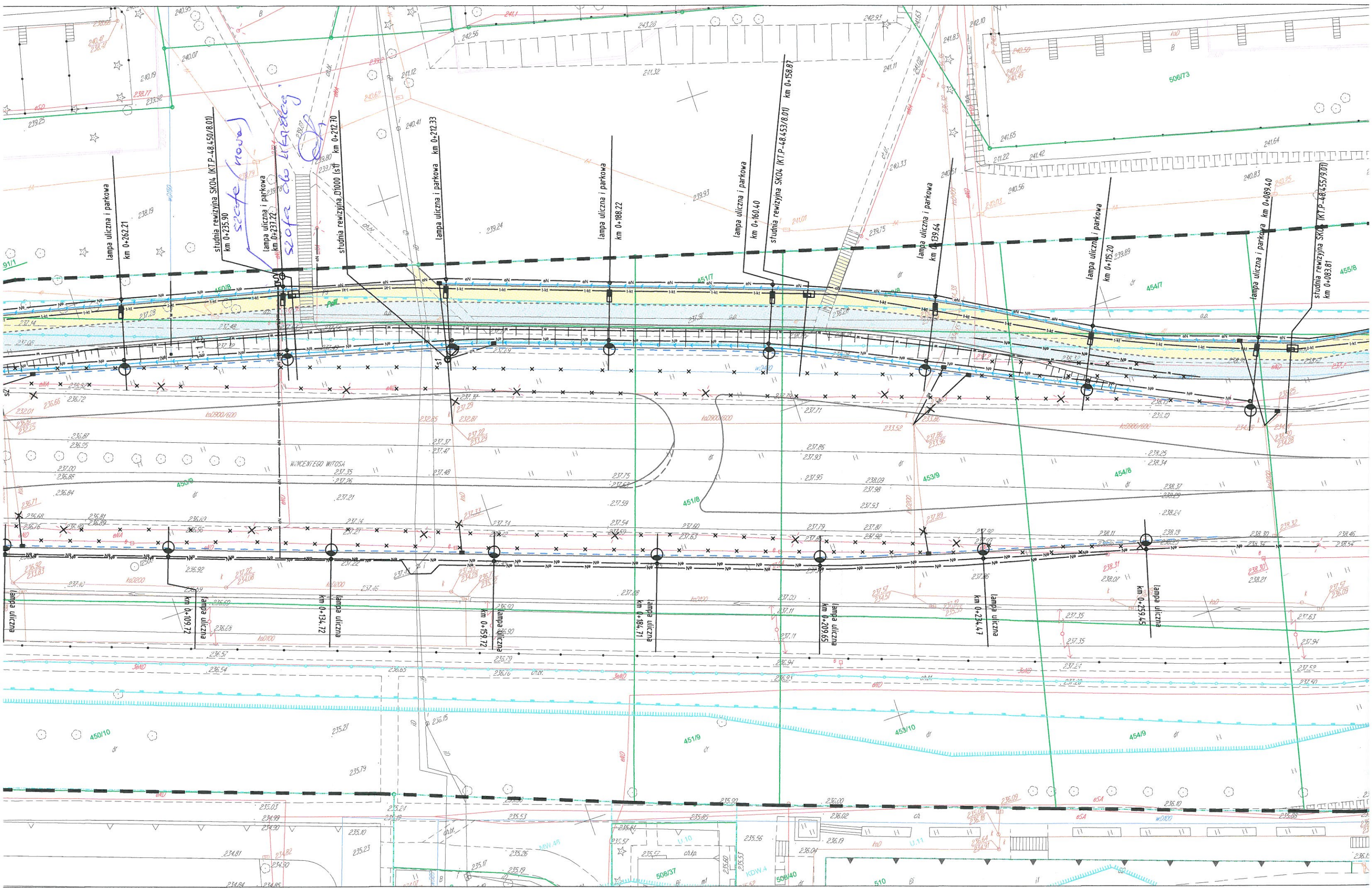
Biały Kościół, ul. Krakowska 171

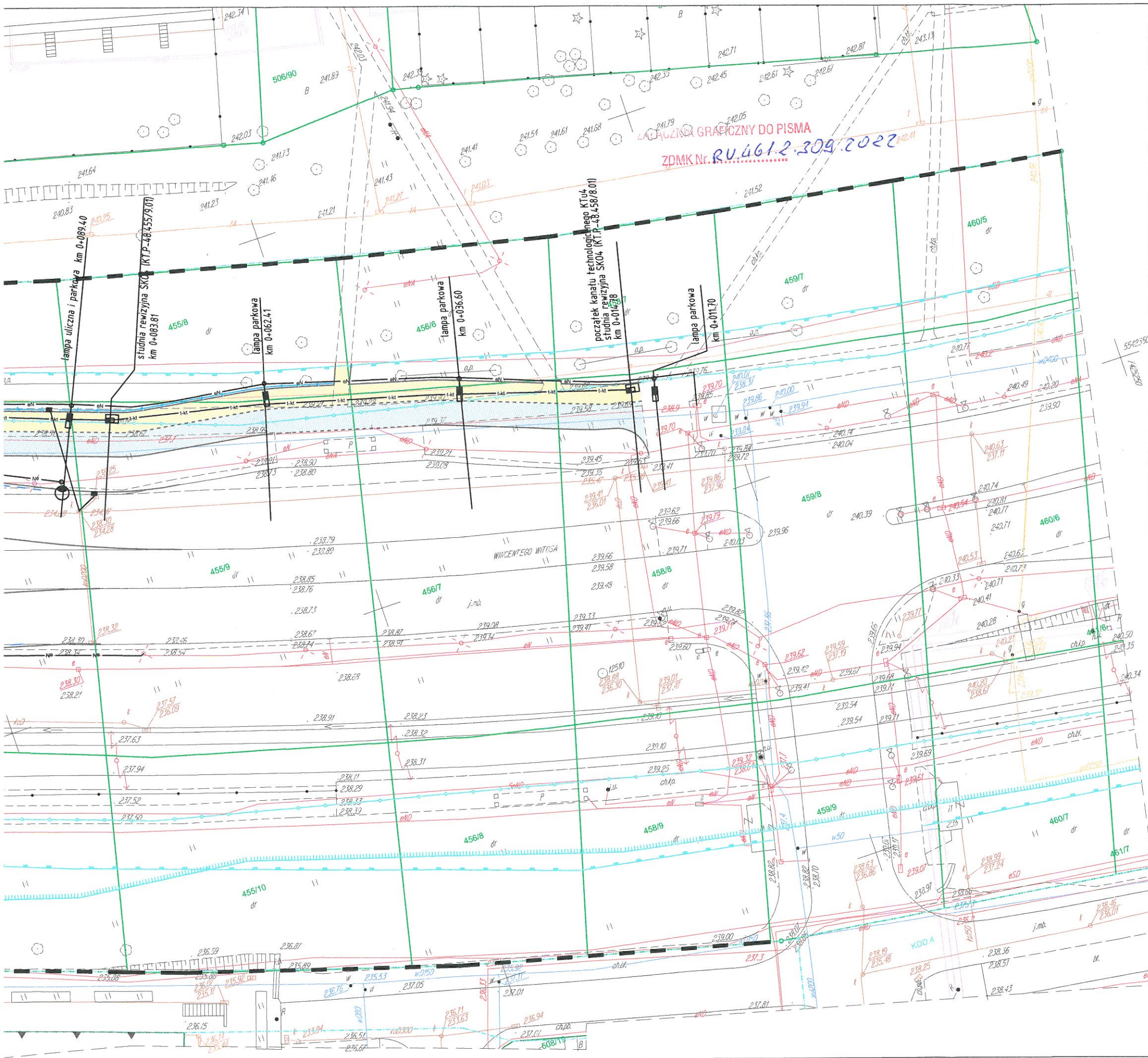
32-089 Wielka Wieś, TEL. 501-468-566

NIP 944-194-74-72 Reg.120596735



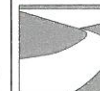






LEGENDA

- PROJ. KRAWĘŻNIKI-ODSŁONIECIE:
 - 12cm
 - 2cm-PRZEJŚCIA DLA PIESZYCH
 - 4cm-ZJAZDY
- OBRZEŻA
- OBRZEŻA ZATOPIONE
- PROJ. NAWIERZCHNIA CHODNIKÓW
- PROJ. NAWIERZCHNIA ŚCIEŻKI ROWEROWEJ
- PROJ. POSZERZENIE/WYNIESIENIE
- PROJ. ŚCIEK TYP KORYTKOWY
- PROJ. SKARPA
- PROJ. SIEĆ WODOCIĄGOWA
- PROJ. KANAŁ TECHNOLOGICZNY
- PROJ. ELEKTROENERGETYKA PODZIEMNA NN
- PROJ. OŚWIETLENIE ULICZNE
- PROJ. LAMPY PARKOWE
- PROJ. WPUST DESZCZOWY Z PRZYKANALIKIEM
- GRANICA PASA DROGOWEGO



d.a.-projekt

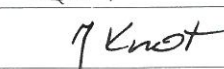

mgr inż. Dominik Adamczyk
NIP: 676-166-71-46

ul. Rydlówka 44/7, 30-363 Kraków
REGON: 351583857

tel: (12) 294 92 08
fax: (12) 266 05 73

mobile: 501 484 465
biuro@da-projekt.com.pl

Biurowo Projektów Dróg, Ulic i Mostów

| | | | |
|----------------|--|--|------------------|
| INWESTOR: | GMINA MIEJSKA KRAKÓW PL. WSZYSTKICH ŚWIĘTYCH 3/4, 31-004 KRAKÓW | | |
| TEMAT: | PRZEBUDOWA UL. WITOSA W KRAKOWIE BUDOWA PASA DO ZAWRACANIA | | |
| TYTUŁ RYSUNKU: | PLAN SYTUACYJNY | | |
| BRANŻA: | DROGI I UKSZTAŁTOWANIE TERENU | NR R/S: | 1 |
| FAZA: | UZG.LOKALIZACJI SIECI | NR OPRACOWANIA: | 1:500 |
| AUTOR: | mgr inż. DOMINIK ADAMCZYK upr.-nr ewid. 266/2000 | PODPISY: | DATA: 02.2022 |
| WSPÓŁPRACA: | mgr inż. JAKUB KNOT upr.-nr ewid. PDK/0195/POOD/14 |   | |
| SPRAWDZIŁ: | mgr inż. JACEK SZLACHTA upr.-nr ewid. MAP/0299/POOD/07 | | |

UMOWA NR: